

# ZIEKTEN DOORGEGEVEN DOOR DIEREN

Wat u moet weten



Service d'Ecologie Sociale  
Faculté des Sciences

ULB

# INHOUD

● <b>In contact met de natuur</b>	
Onmisbaar voor ons allen .....	3
● <b>Wouden en tuinen</b>	
Contact met woelmuizen .....	4
● <b>Watersporten</b>	
Weetjes .....	6
● <b>Vossen en vleermuizen</b>	
Ze hebben geen hondsdoelheid .....	8
● <b>Gebeten door een teek</b>	
Wees alert .....	10
● <b>Vogels voeden</b>	
Te vermijden indien mogelijk .....	12
● <b>Gewond of exotisch dier</b>	
Waar kunnen ze terecht? .....	14
● <b>Contacten</b>	
De antwoorden op uw vragen .....	16

## Credits :

**Ontwerp en redactie:** Alexandre Dobyly

**Grafisch ontwerp en illustraties:** Eve Deroover

**Vertaling:** Brussels Translation

**Nalezen:** Aurélie Buffin, Alain Dauchot, Raphaël Jeanson, Sophie Lailly, Arnaud Lioni

**Dankwoord:** Dr Bernard Bouffioux, Dr Bernard Brochier, Geneviève Ducoffre, Paul Heyman, Dr Victor Luyasu, Chloé Yzoard, IBGE, Vogelbescherming

© **Fotos:** Yves Adams, Dr Bernard Bouffioux, Thomas Christensen, Alexandre Dobyly, Pascal Dubois, Hugues Fanal, Mario Ninanne, Rollin Verlinde, Chloé Yzoard, Teekweg N.V., Vogelbescherming

**Omslagfoto :** Veldmuis (© R. Verlinde)

**Wettelijk depot:** D/2006/10.557/1

Met de steun van het Brussels Hoofdstedelijk Gewest in het kader van een 'Prospective Research for Brussels' project.



# IN CONTACT MET DE NATUUR

**Heel wat burgers hebben duidelijk behoefte aan contact met de natuur. Er gaat niets boven een moment van ontspanning in een park of een wandeling in een woud.**

Tijdens deze bezoeken geniet u niet enkel van de rust van een groene ruimte, maar ontmoet u ook diverse dieren.

Hoewel er geen reden tot ongerustheid is, is het handig om de elementaire voorzorgen te kennen die u moet nemen om ongemakken te vermijden.

- Wat is de ratten ziekten ?
- Ik ben gebeten door een teek. Wat nu?

- Mag ik vogels voeden?  
Is het nodig?
- Wat is botulisme?
- Men zegt vaak dat men een wild dier niet mag aanraken.  
Is dat waar? Waarom?

Deze vragen hebben uiteenlopende antwoorden, maar één gemeenschappelijke reden: de kans op ziekten.

Om de ongemakken te vermijden waaraan u ooit misschien wordt blootgesteld, kunt u maar beter ingelicht zijn.



© Ch. Yzoard



© A. Dobyly



© H. Fanal

De rosse woelmuis is een veel voorkomende knaagdier in het woud. Sommige van hen kunnen besmet zijn met een virus dat op de mens wordt overgedragen, hantavirus genoemd. Dit virus kan leiden tot een ziekte met de naam hantavirus infectie. Een ziekte die in onze streken zelden ernstige gevolgen heeft. Ze uit zich na één tot vijf weken en kan hevige koorts met spierpijnen tot gevolg hebben.

### Hoe krijg ik hantavirus infectie?

De virussen zitten in de urine, de uitwerpselen en het speeksel van woelmuizen die in wouden leven. Deze virussen kunnen er waarschijnlijk enkele weken overleven, daarom blijven ze actief zelfs in uitgedroogde uitwerpselen. U loopt kans op hantavirus infectie door het inademen van secreties van knaagdieren.

Wees dus voorzichtig wanneer je potentieel besmette plaatsen of voorwerpen zoals schuren, chalets, wilde paddestoelen ... benadert. Het spreekt vanzelf dat personen die herhaaldelijk in contact komen met woelmuizen of hun uitwerpselen (boswachters, scouts, landbouwers...) het sterkst blootgesteld zijn. Let ook op met de woelmuizen die uw huiskat meebrengt.



*Was steeds uw handen nadat u een voorwerp heeft aangeraakt dat mogelijk besmet werd door knaagdieren.*

### Beknopt

**Samen met de bosmuizen vormen de woelmuizen grotendeels de maaltijd van roofvogels. Ze zijn dus belangrijk voor en welkom in het woud. U moet gewoon een te nauw contact met hen vermijden.**



Rosse woelmuis



Bosmuis

### VOORZORGSMAATREGELEN

- Draag wegwerphandschoenen om potentieel besmette voorwerpen aan te raken.
- Was uw handen nadat u in contact geweest bent met een voorwerp dat besmet zou kunnen zijn.
- Niet eten, drinken of roken zonder vooraf uw handen te wassen.
- Was wild fruit en paddestoelen die u geplukt hebt voor u ze eet.
- Raak geen gewond of ziek dier aan. Vermijd elk gevaar op beten.
- Verlucht een ruimte waarin woelmuizen kunnen geweest zijn, grondig voor u er werkt.
- Het is beter om de uitwerpselen van knaagdieren niet op te stofzuigen, maar met een vochtige doek op te rapen.
- Potentieel besmette plaatsen of voorwerpen kunnen ontsmet worden met behulp van een oplossing met 10% bleekwater.

© R. Verlinden

© R. Verlinden

### Contact met het water

Wanneer men in contact komt met met natuurlijke waterlopen en meren, loopt men de kans op een ziekte, leptospirose genaamd. Deze is vrij zeldzaam in onze streken, maar iedereen kan geïnfecteerd raken. Ze wordt veroorzaakt door een bacterie die men vooral bij ratten vindt. De ziekte wordt overgedragen door rechtstreeks contact met besmette knaagdieren of met zoet water dat door hun urine vervuild is, vooral wanneer men water in de mond krijgt of men een wonde heeft (een eenvoudige schram aan de voeten bijvoorbeeld). De ziekte wordt ook overgedragen via beten.

### De ratten ziekte of leptospirose

We denken hier aan activiteiten zoals vissen, zwemmen of watersporten.

Een huisdier kan de ziekte doorgeven wanneer hij ermee in contact geweest is tijdens een uitstap, zelfs indien hij gevaccineerd is. Deze ziekte wordt soms zomergriep genoemd omdat ze vaak in dat seizoen wordt opgelopen, maar ze is het hele jaar door aanwezig.

De incubatie duurt enkele dagen. De symptomen zijn: hoge koorts (39°C of meer), gekoppeld aan hoofdpijn en soms pijn aan de gewrichten of verteringsproblemen. De ziekte kan echter ernstig zijn. Men kan pas enkele dagen na het uitbreken van de ziekte met zekerheid zeggen dat het om leptospirose gaat. Raadpleeg een arts indien u twijfels heeft.

Het is belangrijk dat de ziekte zo snel mogelijk met antibiotica wordt behandeld, zodat ze minder lang duurt en vooral niet chronisch wordt.

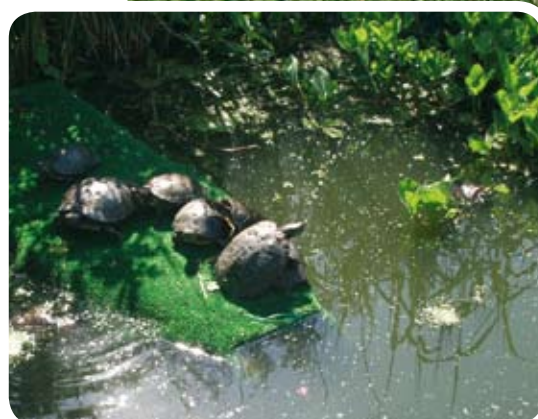
Er bestaat een vaccin. Dit geldt vooral voor personen die in de buurt van afvalwater werken (rioleringswerkers en landbouwers bijvoorbeeld). Spreek over het vaccin met uw huisarts indien u veel watersporten beoefent. Het vaccin moet om de twee jaar herhaald worden.



Bruine rat



© R. Verlinden



© LRBP

Roodwangschildpadden

### SEIZOEN

Zoals vermeld voor leptospirose worden ziekten die door dieren worden doorgegeven, meestal overgebracht in de zomer omdat er dan meer openluchtactiviteiten zijn en we meer blootgesteld zijn aan dieren.

Wanneer de temperatuur begint te zakken, komen dieren, knaagdieren bijvoorbeeld, dichterbij of in de woningen. Wat de stijging van het aantal ziektegevallen op het einde van de herfst verklaart.

© M. Nihanne

# DE VOS EN VLEERMUIZEN

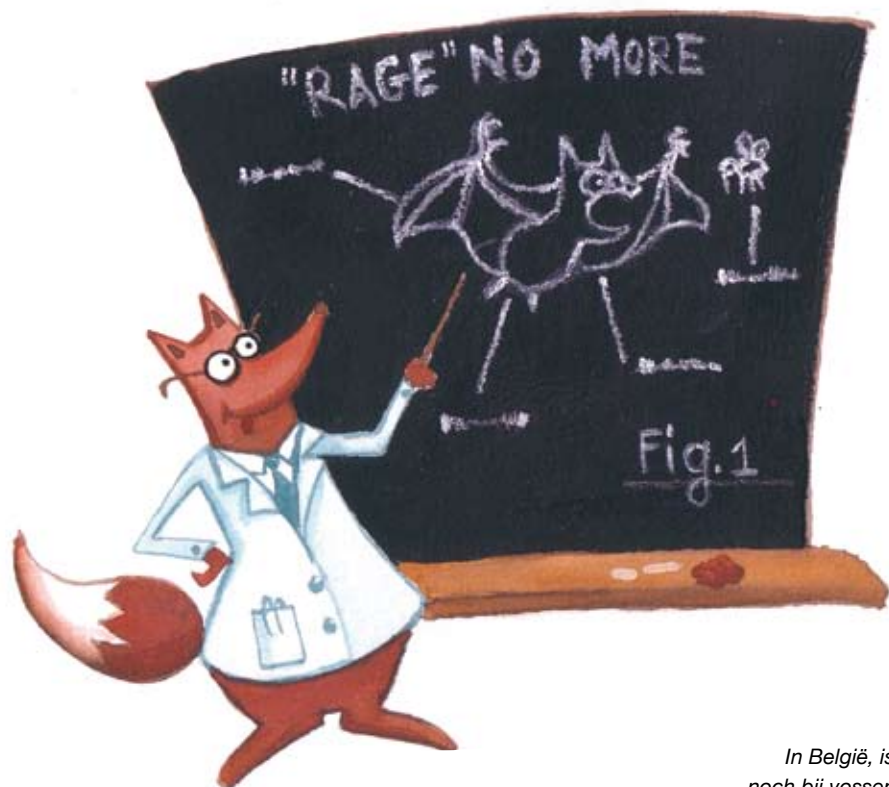
Dankzij de vaccinatiecampagnes via lokazen is er geen hondsdolheid meer onder de vossen in België. Het Instituut Pasteur uit Brussel blijft echter waakzaam en test elke vos die dood gevonden wordt, om elk risico te controleren.

In het zuiden van België, zijn bepaalde vossen drager van een parasiet met de naam echinococcus, die ernstige cysten kan veroorzaken indien hij door de mens wordt ingeslikt. Men moet daar dus heel voorzichtig zijn bij het plukken van paddestoelen of bosfruit. Deze kunnen besmet zijn door uitwerpselen van vossen. Ze moeten dus gekookt en gewassen worden voor ze gegeten worden.

## En vleermuizen ?

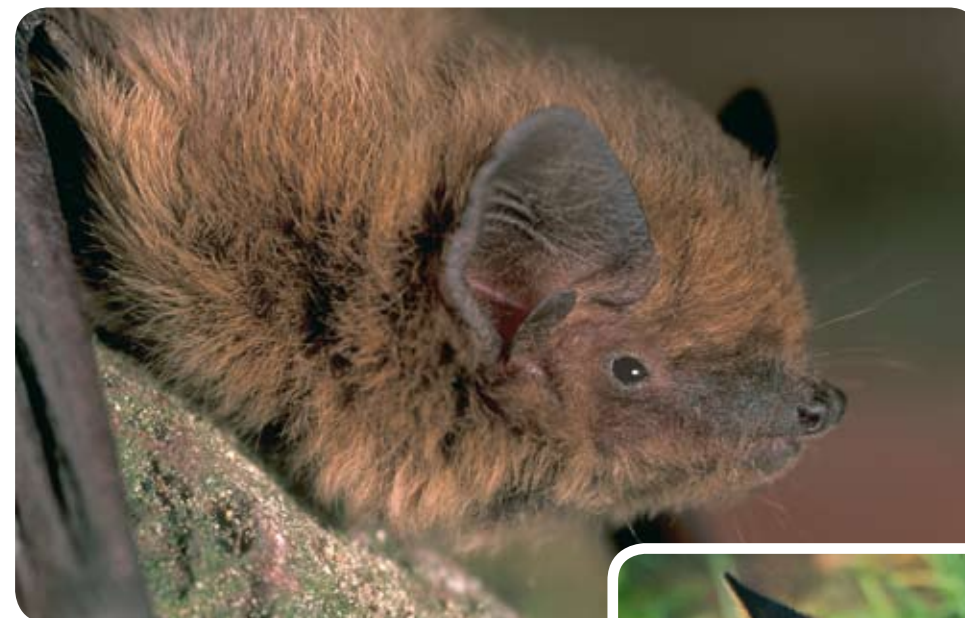
Er is in België nog nooit een vleermuis gevonden die drager is van hondsdolheid. In Europa kunnen sommige vleermuizen echter besmet zijn. Het is belangrijk om waakzaam te blijven en de situatie op te volgen om te vermijden dat er problemen ontstaan.

Zoals vele mensen weten, spelen vleermuizen een essentiële ecologische rol door bijvoorbeeld honderden muggen per zomer te verslinden. Hun aantal neemt echter af, onder andere ten gevolge van pesticiden. Deze kleine dieren die welkom zijn, zijn daarom volledig beschermd in Europa. Men mag ze noch doden, noch vangen, noch vervoeren.



*In België, is er geen hondsdolheid noch bij vossen, noch bij vleermuizen.*

## Ze hebben geen hondsdolheid



*Dwergvleermuis*

© Y. Adams



*Rosse vos*

© H. Fanael

## TIPS

- Laten we ze beschermen en niet doden (indien u een levende vleermuis in huis hebt, open dan de vensters, doe de lichten uit en verlaat het vertrek).
  - Laten we ons beschermen en hen niet aanraken (zelfs niet indien één van hen zich laat benaderen of niet in staat is om te vliegen).
  - Laten we bij beten een arts raadplegen (de beet kan gemakkelijk ongezien zijn).
  - Laten we het referentielaboratorium opbellen wanneer we vleermuislijken vinden zodat het kan nagaan of het virus aanwezig is (0477.64.85.15, 24h/24).
  - Herhaling: opgelet, hondsdolheid moet absoluut verzorgd worden!
- Internet**  
<http://www.pasteur.be/ragnl.htm>

**Wanneer u in het stuikgewas wandelt, kan een teek daar gebruik van maken om u te bijten en zich gedurende enkele uren of dagen aan u vast te zuigen om wat van uw bloed te nemen, vooral in het mooie seizoen. Deze beet is niet pijnlijk en blijft vaak een tijdje ongemerkt.**

## Wie is de teek?

De teek is een bruine mijtachtige met een diameter van enkele millimeter die tot 1 cm kan groeien wanneer hij bloed gezogen heeft. Hij heeft acht poten en niet zes zoals de insecten. In Europa is ongeveer 10% van de teken drager van een bacterie die de ziekte van Lyme of borreliose veroorzaakt.

## De ziekte van Lyme

Deze ziekte komt eerst tot uiting door een rode ring rond de beet en griepsymptomen. De vlek kan drie dagen tot drie maanden na de beet verschijnen. Soms is er ook een vervorming van het gezicht door de verlamming van de gezichtsspieren. Het is dus aangeraden om de datum van elke beet en de veronderstelde plaats van besmetting te noteren (om deze aan de arts mee te delen indien er symptomen verschijnen).

Deze ziekte kan probleemloos verzorgd worden met antibiotica, maar mag zeker niet worden verwaarloosd. Ze kan immers goed-aardig blijven, maar veroorzaakt op lange termijn vaak complicaties indien ze niet verzorgd wordt (pijn, artritis...). De ziekte wordt niet doorgegeven van mens tot mens.

Sinds kort heeft men in België een andere ziekte ontdekt die door teken wordt doorgegeven. Het gaat om anaplasmosis (vroeger ehrlichiose genoemd). Men kan deze ziekte van de lente tot de herfst opdoen. Na een incubatie van acht dagen veroorzaakt ze hoge koorts (39°C), samen met gewrichts- en/of spierpijnen die op griep lijken. De bacterie is gevoelig voor antibiotica.

## Tip

**Er werd een nieuw pincet op de markt gebracht om teken die zich op de huid hebben bevestigd, probleemloos te verwijderen. U kunt deze bestellen op de adressen [www.otom.com](http://www.otom.com) [www.teekweg.be](http://www.teekweg.be)**



Teek

© B. Bouffloux



© Teekweg N.V.



Ontsteking veroorzaakte door de ziekte van Lyme.

© B. Bouffloux

## EEN TEEK VERWIJDEREN

Vermits de kans dat men de ziekte van Lyme krijgt, stijgt met de tijd die de teek aan de huid gehecht blijft, moet de teek onmiddellijk worden verwijderd.

### Ga als volgt tewerk :

- Neem het hoofd van de teek zo dicht mogelijk bij de huid met behulp van een pincet (of de vingers indien u niet anders kan).
- Trek zachtjes terwijl u voorzichtig in de twee richtingen draait om de teek te verwijderen zonder deze te verpletteren of een deel ervan onder de huid te laten zitten.

- Ontsmet de plaats van de beet.

Indien u de teek niet volledig hebt kunnen verwijderen, moet u altijd aan een arts vragen om dat te doen. Soms kan een warme douche of een goed warm bad volstaan om teken te verwijderen.

Zelfs indien de teek drager was van een pathogene bacterie, betekent dat nog niet automatisch dat deze door zijn beet werd doorgegeven.

Onderzoek uw hond op teken na elke wandeling in het woud.

Het is belangrijk om wilde vogels te hebben in de stad. Het blijft steeds een contact met de natuur in onze grootsteden. Sommige mensen vinden het leuk om dit contact te verbeteren door deze dieren te voeren. Dat is bijvoorbeeld het geval voor duiven.

### Duiven

Veel mensen vinden het aangenaam om duiven te voeren. Toch vinden deze dieren hun eten gemakkelijk zelf. Bijkomende voeding leidt dus tot overtollig voedsel en problemen inzake hygiëne. En duiven groeien op deze manier uit tot een hinder in de stad. Dat is de reden waarom het verboden is om ze te voeren. Ze zullen in ieder geval aanwezig en goed zichtbaar blijven in onze stedelijke landschappen.

Het eerste probleem van dit voeren is de accumulatie van zure vogelpoep, schadelijk voor de gebouwen (een duif produceert enkele kilo's vogelpoep per jaar). Het brood dat niet opgegeten wordt, kan trouwens ratten aantrekken of waterlopen vervuilen.

Het tweede nadeel is het feit dat duiven bepaalde ziekten kunnen doorgeven, zoals een virale infectie met de naam psittacose. Raak een duif nooit aan, zeker niet wanneer hij ziek lijkt. Een duif kan trouwens ook teken of vlooiën vervoeren. Wees ook alert voor vogelpoep, vooral wanneer deze oud en droog is: de ziekte kan worden doorgegeven bij het inademen van dit stof. Opgelet bij het schoonmaken van een oude zolder.

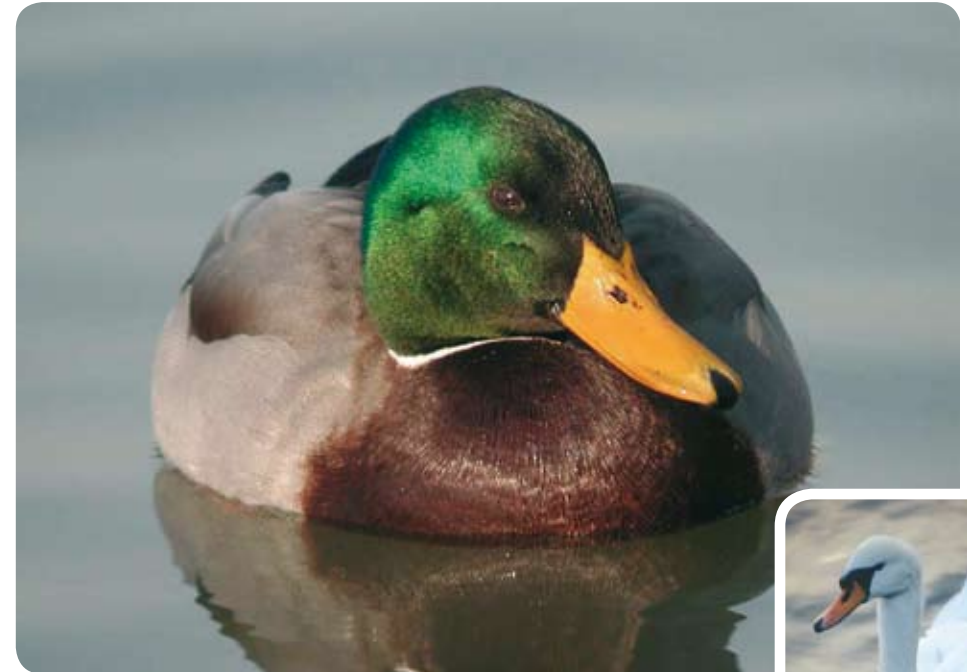
**Net als voor hantavirus infectie van kleine knaagdieren, is het beter om een masker te dragen.**



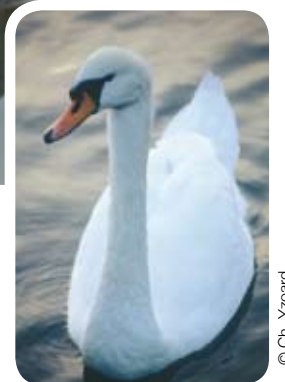
*Laten we de hoeveelheid brood die we aan dieren geven, beperken, anders voeren we de ratten*

### De vogelgriep

Betreffende de vogelgriep, veel informatie is reeds beschikbaar voor het publiek op [www.influenza.be](http://www.influenza.be) (telefoon 0800 99 777, van maandag tot vrijdag: 9u en 17u, zaterdag en zondag: 10u tot 18u). Samengevat is vogelgriep in België in de eerste plaats en uitsluitend een diergeneeskundig probleem. Er werden in België tot op heden geen gevallen van vogelgriep bij de mens vastgesteld terwijl ook de pluimveestapel tot op vandaag gevrijwaard bleef. Wereldwijd zijn er slechts een honderdtal menselijke gevallen van vogelgriep bekend en deze besmettingen vonden slechts plaats na intensief, veelvuldig en langdurig contact met besmet pluimvee.



Wilde eend



Knobbelzwaan

### EENDEN

Bacteriën gedijen goed in het door de zon verwarmde water, vooral wanneer het water stoffen in ontbinding bevat. Deze stoffen produceren een toxine dat voedsel besmet en heel wat watervogels zoals wilde eenden, kokmeeuwen, blauwe reigers... kan doden. Dit gebeurt zelfs buiten de zomer in stagnerend water. Deze ziekte draagt de naam botulisme. Ze is gevaarlijk voor de mens en voor huisdieren.

Weet dat verzwakte vogels die niet kunnen bewegen, dragers van de ziekte zijn.

Het risicodrag is het voeren van watervogels of vissen met brood dat in het water wordt gegooid. We herhalen nogmaals dat het voeren enkel uitzonderlijk mag gebeuren en dat men zich moet beperken tot één zak per bezoek en dat het brood naast het water moet worden gelegd, zo min mogelijk in het water.

© Ph. Dubois

© Ch. Yzard

# GEWOND OF EXOTISCH DIER

Waar kunnen ze terecht?

## Ik heb een ziek of gewond dier gevonden

Om alle risico's op ziekte te vermijden, raak het dier nooit aan, maar neem contact op met een gespecialiseerde dienst (zie op het einde van de brochure).

U mag een hertenkalf dat u in het woud vindt, evenmin aanraken maar dan wel om een andere reden. Het kan zijn dat de moeder het kalf achterliet toen ze een mogelijk gevaar ontdekte. Verwijder u om haar de kans te geven haar kalf te komen halen.

## Wat met een ongewenst huisdier?

Laat het vooral niet vrij, dat kan tot echte problemen leiden, vooral wanneer het een exotisch dier is. Noch de Siberische grondeekhoorn, noch de Roodwangschilpad zullen uit onze streken verdwijnen nu ze vrijgelaten werden.

Indien een huisdier ongewenst wordt, kan u terecht bij de Vogelbescherming (het adres staat op het einde van de brochure). Deze dienst bekommert zich gratis om alle soorten dieren (niet enkel vogels), ongeacht of ze inlands of exotisch zijn. U kunt er ook terecht met een spin of een slang.



Laat een huisdier nooit vrij.  
Het zou verloren zijn.

## Tip

Laat een huisdier nooit vrij, zelfs niet indien het uit onze streken afkomstig is.



Grote Canadese gans

© Creative Commons



© R. Verlinde



© Th. Christensen

Siberische grondeekhoorn

## OM AF TE SLUITEN: VOORZORGSMATREGELEN

- Draag handschoenen (liefst voor eenmalig gebruik) wanneer u een wild dier moet aanraken – dood of levend.
- Was uw handen nadat u een wild dier hebt aangeraakt zonder dat u handschoenen droeg.
- Probeer vogels niet te voeren.
- Aarzel niet om een arts te raadplegen wanneer u griepsymptomen heeft in de zomer.
- Het is beter om het houtschaafsels dat door dierlijke uitwerpselen vervuild kunnen zijn, niet in te ademen.
- Kook paddestoelen of wild fruit voor u ze eet.



# CONTACTEN

Voor meer inlichtingen over:

## • Deze brochure

### **Alexandre Doby, Dr Sc.**

Unit of Social Ecology – CP 231

Université Libre de Bruxelles

Triomflaan

1050 Brussel

Fax : 02.650.57.67

Email : [adoby@ulb.ac.be](mailto:adoby@ulb.ac.be) - [www.ulb.ac.be/sciences/use/doby.html](http://www.ulb.ac.be/sciences/use/doby.html)

<http://www.irsib.irisnet.be/PRFB/doby.html>

## • Volksgezondheid

### **Mevrouw Geneviève Ducoffre**

Wetenschappelijk Instituut Volksgezondheid

Tél. : 02.642.57.77

Email : [g.ducoffre@iph.fgov.be](mailto:g.ducoffre@iph.fgov.be) - [www.iph.fgov.be](http://www.iph.fgov.be)

## • Milieu en volksgezondheid in Brussel of andere brochures

### **Brussels Instituut voor Milieubeheer (BIM)**

Dienst Info-Leefmilieu, Gulledele 100, 1200 Brussel

Tél. : 02.775.75.75, Fax : 02.775.76.21

Email : [info@ibgebim.be](mailto:info@ibgebim.be) - [www.ibgebim.be](http://www.ibgebim.be)

## • Wilde dieren of huisdieren

### **Vogelbescherming VZW (LRBPO)**

Veeweydestraat 43-45, 1070 Brussel

Tél. : 02.521.28.50, Fax : 02.527.09.89

Email : [protection.oiseaux@birdprotection.be](mailto:protection.oiseaux@birdprotection.be) - [www.vogelbescherming.be](http://www.vogelbescherming.be)

In het Waalse Gewest

### **Centre de Revalidation des Espèces Animales Vivant naturellement à l'Etat Sauvage (CREAVES)**

Groen nummer: 0800.11901

[www.mrw.wallonie.be/dgrne/dnf/creaves](http://www.mrw.wallonie.be/dgrne/dnf/creaves)

In Vlaanderen

**AMINAL**, 02.553.75.03

[www.mina.be](http://www.mina.be)

Voor honden en katten vindt u de lijst van de talrijke opvangcentra in het telefoonboek (bij 'dierenbescherming' bijvoorbeeld).