

Chinese muntjak *Muntiacus reevesi*

Soortbeschrijving

Synoniemen: Muntjak, Blafhert

Herkomst: China

Habitat in België: Dichte bossen met lage begroeiing, struikgewas

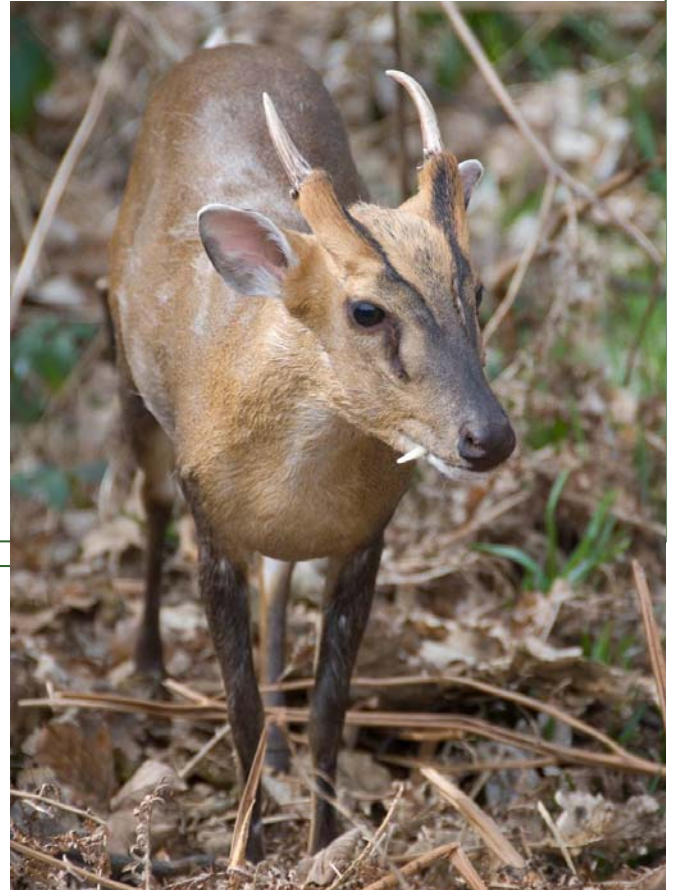
Problematiek: In hoge populatiedichtheden kunnen Muntjaks een ernstige impact hebben op bossen, in het bijzonder voor diverse plantenscheuten en bodemflora, maar ook voor tuinplanten en sommige veld- en tuinbouwgewassen. Door aanrrijvingen vormen ze ook een risico voor weggebruikers.

Status: Volgens het ISEIA-protocol zit Chinese muntjak in de categorie A0: momenteel nog niet gevestigd.

Verspreiding: Voor het eerst in Vlaanderen gevonden in 2009. Sindsdien slechts een handvol verspreide waarnemingen.

Actuele verspreiding in België:

<http://waarnemingen.be/soort/maps/7700>



Kenmerken

Muntjaks zijn de kleinste bij ons voorkomende hertachtigen. De schouderhoogte is ongeveer 50 cm bij mannetjes en 47 cm bij wijfjes. De bovendelen zijn meestal roodachtig/grijsbruin, terwijl de buik gelig is met wit aan de binnenkant van de dij en de kin. De gezichten van beide geslachten dragen opvallende tekeningen. Hun staarten zijn uniform van kleur, met enkel wit aan de onderzijde van de staart. Muntjakmannetjes hebben korte geweien en slag tanden. Het gewei buigt naar achteren en eindigt bij oudere dieren in een kromme punt.



Identificatie doorheen het jaar

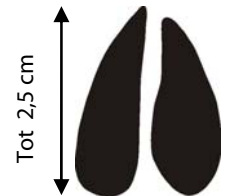
- Zomervacht: rijk roodbruine rugvacht, met een bruingele buikvacht.
- Wintervacht: grijziger bruin, met bijna zwarte voorkant van de voorpoten, voornamelijk bij mannetjes.
- De geweien worden gevormd in mei en groeien gedurende de zomer door tot de herfst.

Indicaties voor aanwezigheid en verspreiding

De pootafdrukken zijn kleiner dan die van andere hertachtigen, maar kunnen verward worden met juveniele dieren van andere soorten.

De uitwerpselen zijn zwart, blinkend en gestreept. Ze kunnen bolvormig tot cilindrisch zijn, maar gewoonlijk gepunt aan een uiteinde.

Bij territoriumconflicten schrapen mannetjes met hun voorpoten over de grond, waarbij de onderliggende bodem bloot komt te liggen. Gerafelde boomschors, veroorzaakt door het vegen van geweien, kan gemakkelijk verward worden met rafels veroorzaakt door Reeën, maar doet zich meestal voor op een lager niveau (10-40 cm boven het maaiveld).



Gelijkende soorten

Ree



Witte spiegel onduidelijk afgetekend in een zwarte, korte staart

Chinese waterree



Geen witte spiegel, korte stompe staart

Muntjak



Donkere romp, witte onderzijde van staart

Vergelijkbare schaal

Muntjaks kunnen verward worden met Duitse herdershonden omwille van hun zelfde grootte en hun donkere koptekening, vooral van op een afstand gezien of in ondergroei van bossen.

Chinese waterree
Niet inheems
(*Hydropotes inermis*)

Geen gewei

Geen donkere koptekening

Rechte of bolle rug

Zwarte kraalogen

Lichtere roodbruine vacht

Heupen hoger dan schouders

50 - 60 cm schouderhoogte

Ree
Inheems
(*Capreolus capreolus*)

Wijfje

Rechte rug

Geen gezichtsstrepen

Wit

60 - 75 cm schouderhoogte

Referenties en meer info:

- www.waarnemingen.be/soort/info/7700
- http://nl.wikipedia.org/wiki/Chinese_muntjak
- <http://ias.biodiversity.be/species/show/125>